

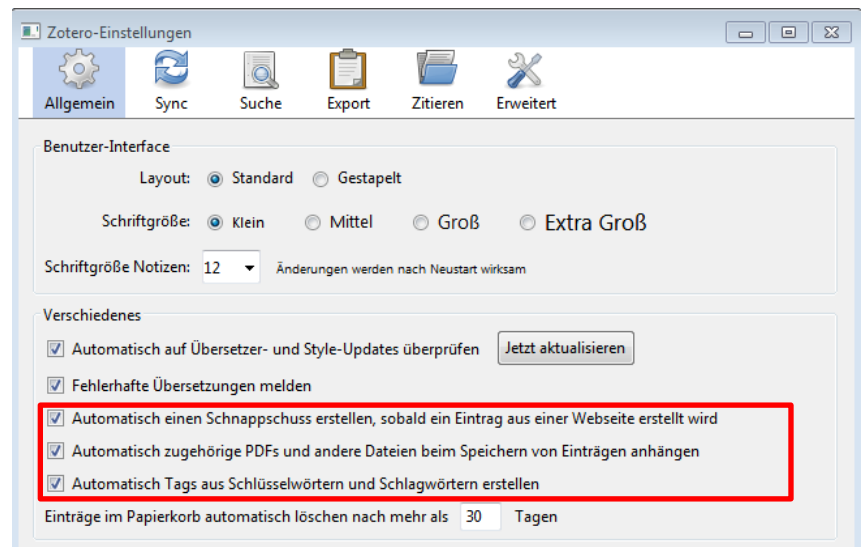
Empfohlene Einstellungen für das Literaturmanagementsystem Zotero an der Universitätsbibliothek der Technischen Universität Berlin

Die voreingestellten Einstellungen können Sie durch Klick auf **Bearbeiten** -> **Einstellungen** in der Menüleiste des Zotero-Fensters ändern.

Reiter **Allgemein**

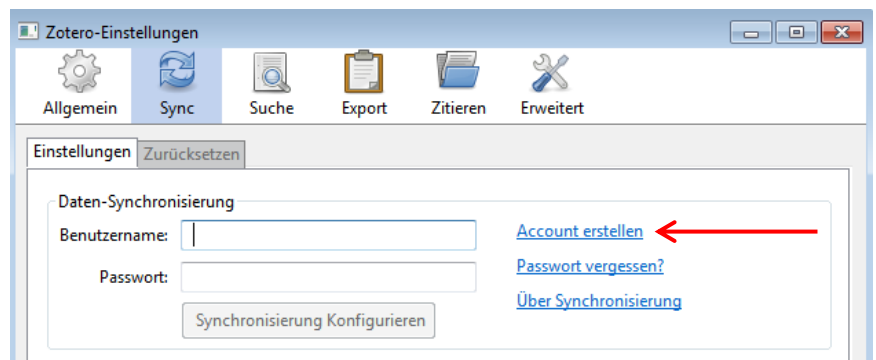
Abschnitt *Verschiedenes*

- **Automatisch einen Schnappschuss erstellen**
gut bei Websites
- **Automatisch PDFs und andere Dateien herunterladen** Beachten Sie jedoch, dass Sie bei webbasierter Nutzung Ihrer Dateien im Zotero File Storage nur 300 MB kostenfreien Speicherplatz haben.
- **Automatisch Tags übernehmen**
Achtung: Die Anzahl der Tags kann schnell anwachsen. Bei Bedarf können Sie die Option deaktivieren oder nach jedem Import die neuen Tags überprüfen und Überflüssige löschen



Reiter **Sync**

- Auf Zotero.org können Sie sich einen kostenlosen Account erstellen (s. Pfeil).
- Die Synchronisierung ermöglicht es Ihnen, mehrere PCs mit Zotero-Bibliothek zu synchronisieren.
- Die Synchronisierung besteht aus zwei Teilen: Zotero-Daten und Dateien
 - Synchronisieren von Daten ist kostenlos, es gibt kein Speicherlimit und sie kann auch ohne Datei-Synchronisierung verwendet werden.
 - Die Datei-Synchronisierung synchronisiert die angehängten Dateien (PDFs, Audio- und Videodateien, Bilder, etc.).
- Um die Dateien zu synchronisieren, können Sie entweder *Zotero File Storage* oder *WebDAV benutzen*. Die kostenlose Nutzung von *Zotero File Storage* ist auf 300 MB begrenzt. Zusätzlicher Speicherplatz kann käuflich erworben werden.



Tipp: tubcloud zum Speichern von Dateien nutzen

- So können Sie die kostenlose tubcloud über [WebDAV](#) einbinden (oder einen anderen Cloud-Speicher, der WebDAV unterstützt):

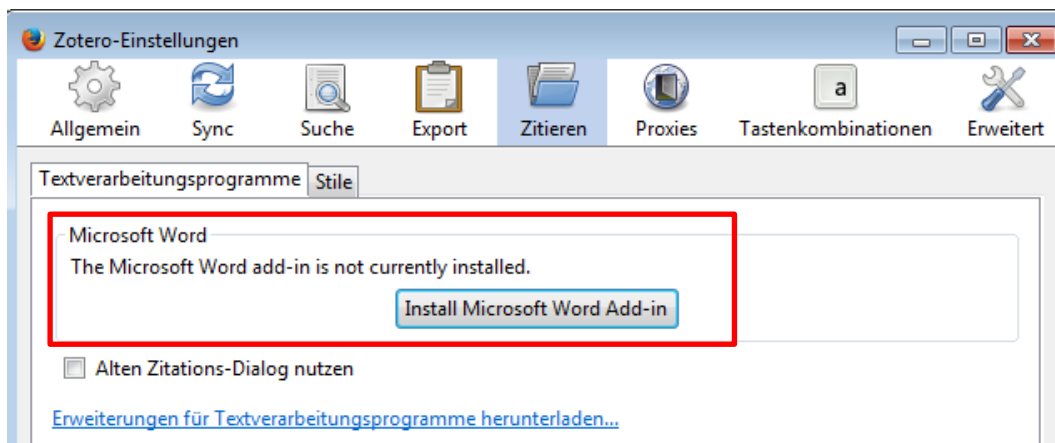
Im Abschnitt *Datei-Synchronisierung*

Angehängte Dateien in Meine Bibliothek synchronisieren mit: WebDAV. Geben Sie als URL die Netzwerkadresse <https://tubcloud.tu-berlin.de/remote.php/webdav> ein und anschließend Benutzernamen und Passwort Ihres [tubIT-Kontos](#).

- Wenn Sie keine Datei-Synchronisierung wünschen, deaktivieren Sie den Haken im Abschnitt *Datei-Synchronisierung*.

Reiter *Zitieren*

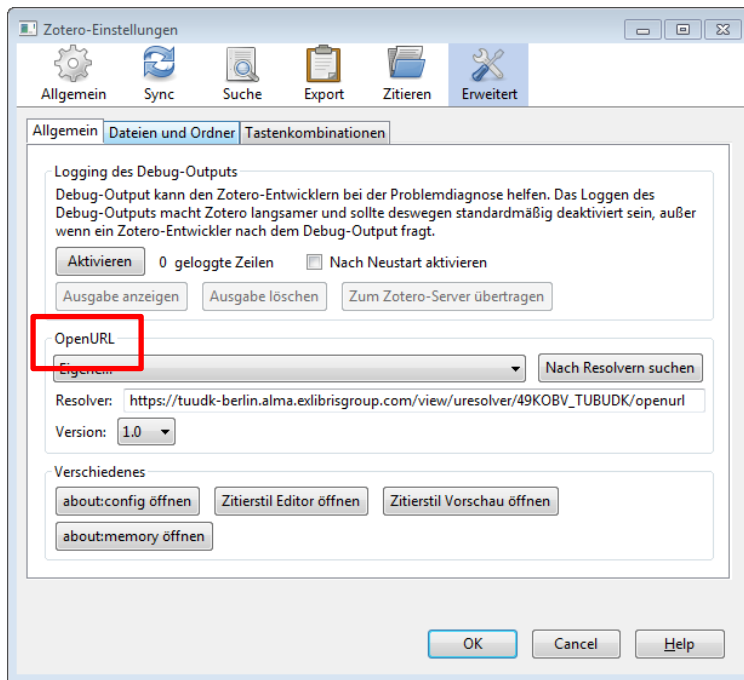
Im Reiter *Zitieren*, Tab *Textverarbeitungsprogramme* können Sie das Add-In Ihres Textverarbeitungsprogrammes (in Abb.: Microsoft Word) installieren, falls Sie dies nicht bereits direkt nach dem Download von Zotero gemacht haben.



Im Tab *Stile* sehen Sie die bereits installierten Zitiertstile. Weitere Stile können Sie auf der Website *Zotero Style Repository* herunterladen. Ein Klick auf den Link *Zusätzliche Stile erhalten* führt Sie dorthin. Über das Pluszeichen können Sie eine .csl-Datei von Ihrer Festplatte hochladen.

Chicago Manual of Style 16th edition (full note)	15/1/2017
Chicago Manual of Style 16th edition (note)	15/1/2017
Elsevier - Harvard (with titles)	18/5/2017
IEEE	6/10/2016
Modern Humanities Research Association 3rd edition (note with bibliography)	28/1/2017

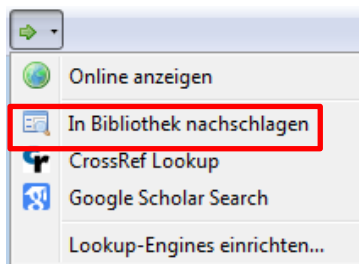
[Zusätzliche Stile erhalten...](#)



Reiter *Erweitert*, Tab *Allgemein*, Abschnitt *OpenURL*

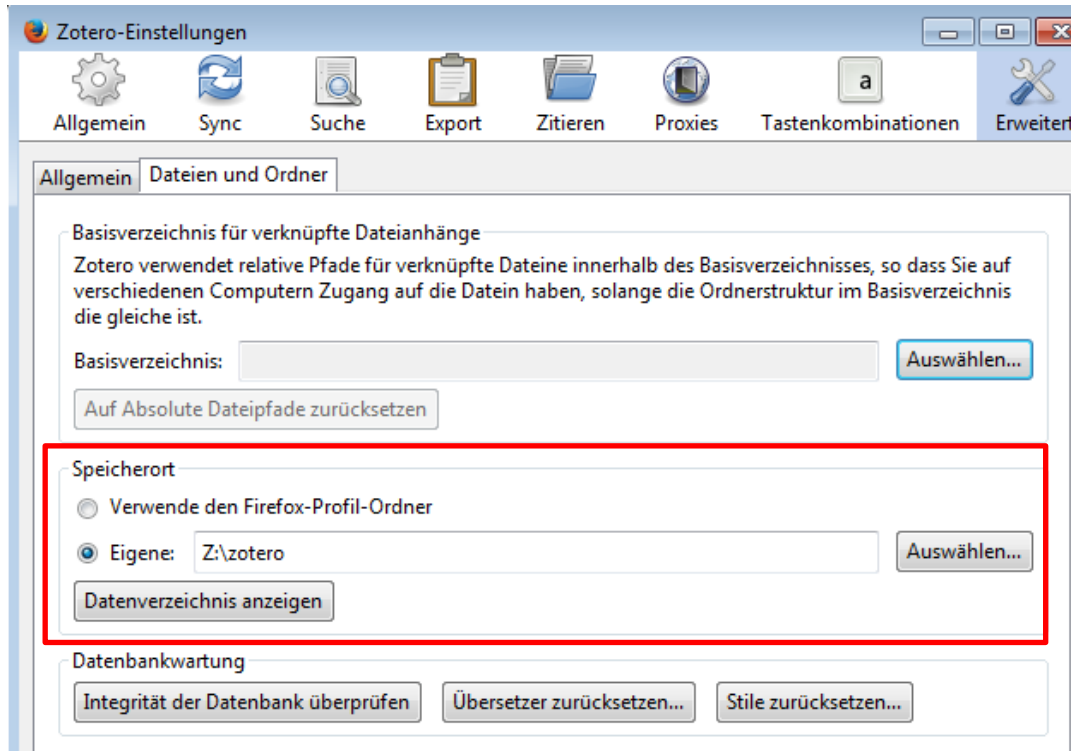
Hier ist bei *Resolver* standardmäßig die URL des Katalogs WorldCat eingetragen. Es empfiehlt sich, an dieser Stelle den Link-Resolver der Universitätsbibliothek der TU einzutragen:

<https://tu-berlin.hosted.exlibrisgroup.com/primo-explore/openurl?institution=TUB&vid=TUB>



Wenn Sie in der mittleren Spalte des Zotero-Fensters einen Titel wählen, in der Menüleiste der rechten Spalte auf den grünen Pfeil klicken und *In Bibliothek nachschlagen* anklicken, so wird Zotero diesen Titel im Wissensportal Primo oder anderen regionalen Katalogen lokalisieren.

Im Tab *Dateien und Ordner* können Sie u.a. den Speicherort des Zotero-Ordners bestimmen. Der *Datenverzeichnis anzeigen*-Button zeigt immer das gegenwärtig in Benutzung befindliche Datenverzeichnis an.



Standardmäßig legt Zotero Ihre Bibliothek in Ihrem Nutzerprofil von Firefox ab. Da dieser Speicherort im Fall von Systemabstürzen und Datensicherung schwer zu lokalisieren ist, empfiehlt sich hier die Speicherung in einem eigenen Verzeichnis. Verschieben Sie die Dateien aus dem Zotero-Datenverzeichnis an den neuen Speicherort und verweisen Sie dann in den Einstellungen auf den neuen Speicherort. Firefox muss anschließend neu gestartet werden, damit die Änderung wirksam wird.

Achtung: Bevor Sie Dateien kopieren, verschieben oder löschen, stellen Sie stets sicher, dass Firefox beendet wurde. Das Verschieben von Dateien, während Firefox noch läuft, kann zur Beschädigung oder dem Verlust Ihrer Daten führen.

Weitere Information zur Datenspeicherung bei Zotero finden Sie hier:

https://www.zotero.org/support/de/zotero_data